

DORPS VERNIEUWINGS PRIJS 2019

finalisten:
ANSEN
DEN ANDEL
ESBEEK
WELLERLOOI





Met de tweejaarlijkse Dorpsvernieuwingsprijs stimuleert de LVKK bewoners zelf initiatieven te nemen die een wezenlijke bijdrage leveren aan de leefbaarheid van hun dorp of regio. De winnaar dingt mee naar de Europese Dorpsvernieuwingsprijs. Zo biedt de prijs een nationaal en internationaal platform waar de initiatieven zichtbaar worden en kennis en ervaring wordt gedeeld.

Kandidaat zijn dorpen die werken aan initiatieven die de leefbaarheid voor nu en op de lange termijn vergroten. De Dorpsvernieuwingsprijs richt zich op initiatieven die bijdragen aan duurzaamheid, getuigen van visie op langere termijn, innovatief zijn, of bijdragen aan een groter netwerk met bovendorpse belangen.

Uit de 15 dorpen die zich in 2019 voor de prijs aanmeldden, gingen er vier naar de finale (een uitzondering ten opzichte van eerdere jaren, toen het ging om drie finalisten). Dat waren Ansen, gemeente de Wolden, Drenthe; Den Aniel, gemeente Het Hogeland, Groningen; Esbeek, gemeente Hilvarenbeek, Noord-Brabant en Wellerlooi, gemeente Bergen, Limburg. Zij kregen bezoek van een jury, bestaand uit Elles Bulder (lector Leefomgeving en transitie aan de Hanze Hogeschool te Groningen), Thijs van Mierlo (directeur LSA, Landelijk Samenwerkingsverband Actieve bewoners) en Hans Cok (medewerker democratie bij het Ministerie van Binnenlandse Zaken). De jury koos dit jaar vier dorpen die zich onderscheiden als het gaat om vernieuwing en duurzaamheid. Deze brochure belicht de vier dorpen en projecten die de inwoners tot stand brengen.

Aan de Dorpsvernieuwingsprijs zijn geldbedragen verbonden van € 3000 voor de winnaar; € 1500 voor het dorp dat op de tweede plaats eindigde en € 1000 voor de beide dorpen die op de derde plaats eindigden. Met het bedrag kunnen mooie initiatieven weer verder geholpen worden.

VOORWOORD

De dorpen die meedoen aan de Dorpsvernieuwingsprijs blinken uit in creativiteit, veelzijdigheid en vooral heel veel energie. Voor de jury was het een hele klus om te beoordelen wie uiteindelijk de winnaar werd want alle finalisten hebben op indrukwekkende wijze laten zien wat ze in hun dorp voor elkaar hebben gekregen.

Maar er kan er maar één de winnaar zijn. Deze gaat op naar Europa om mee te dingen naar de Europese Dorpsvernieuwingsprijs in 2020.

Naar goed gebruik was Witteveen, de winnaar van 2017, het gastdorp. Een goed verzorgde dag en een mooie afronding van een intensieve periode. Enthousiast tot het eind!

In deze publicatie meer over de vernieuwende initiatieven van de finalisten. Het laat weer eens zien waar een kleine gemeenschap groot in kan zijn. Een voorbeeldfunctie voor velen waar we als LVKK heel trots op zijn.

Leidy van der Aalst, voorzitter LVKK



ANSEN

Op weg naar energieneutrale status

DORPS
VERNIEUWINGS
PRIJS 2019

3e

‘Think global act locally’ uitgangspunt energieKansen

Sinds de gemeentelijke herindeling in 1998 werkt het Drentse dorp Ansen met steeds nieuwe initiatieven aan de vitaliteit van het dorp. Tal van leefbaarheidprojecten zijn inmiddels afgerond. Met als misschien wel het mooiste wapenfeit het op eigen kracht gebouwde dorps huis ‘De Bastogne’ dat in juni 2015 in Drenthe de tweede plaats behaalde tijdens de verkiezing ‘Dorps huis van het jaar’ en nu, in 2019, nagenoeg energieneutraal is.

Inmiddels zet Ansen in op hoge duurzaamheidsdoelen. In 2020 wil het dorp een energieneutrale status bereiken. Aan het behalen van die doelstelling wordt gewerkt in 6 deelprojecten met innovatieve concepten. Van de energiecoöperatie energieKansen zijn 50 huishoudens lid. Ansen kan als voorbeeld dienen van een succesvol lokaal energietransitieproject.



Nadat na de gemeentelijke herindeling van 1998 een groot aantal initiatieven werd gestart en gerealiseerd, werd in 2012 door Dorpsbelangen Ansen de ‘Dorpsvisie 2012’ opgesteld. Met deze toekomstvisie voor de komende tien jaar,

werkt het dorp gericht en integraal op de verbetering van de leefbaarheid en het welzijn. Met een respons van 100% gaf de enquête die aan de visie vooraf ging, richting aan de thema’s waarin men werkt: wonen en leefklimaat, voorzieningen, recreatie en toerisme, landschap, omgeving en milieu, verkeer en veiligheid, ontmoeting en sociale samenhang. Drie discussieavonden boden iedereen gelegenheid om mee

- ◆ Coöperatie energieKansen en Dorpsbelangen Ansen
- ◆ Ansen, 300 inwoners
- ◆ Gemeente De Wolden (Drenthe)
- ◆ www.energiekansen.nu



te denken over de actievoorstellen die voortkwamen uit de Dorpsvisie. Duurzaamheid was bij deze visie een belangrijk aandachtspunt.

In 2015 werd de coöperatie energieKansen opgericht. Inmiddels kun je stellen dat er een sterk gegroeid bewustzijn is bij de inwoners over de noodzaak van de energietransitie. Dit heeft geleid tot een groot aantal particuliere investeringen in projecten voor nieuwe energie en meer samenhang en sociale cohesie bij de inwoners. Het effect is een aanzuigende werking van het dorp op nieuwe inwoners van buiten Drenthe.

De inzet van de coöperatie heeft op het gebied van duurzaamheid het volgende opgeleverd: Twee gerealiseerde zonnepaneelcentrales, goed voor respectievelijk 150.000 kWh en 90.000 kWh. Deze zonnecentrales zijn eigendom van de energiecoöperatie. Ook is er een Postcoderoos-project in voorbereiding met 220 zonnepanelen. Dit zal nog eens 50.000 kWh extra opleveren. Van de 200 huizen in Ansen hebben zeker 60 huishoudens investeringen gedaan op het gebied van zonnepanelen, warmtepompen, pelletkachels, isolatie, ledlampen etc. Samen met Dorpsbelangen Ansen werd gewerkt aan sfeervolle energiezuinige straatverlichting in Ansen.

De coöperatie werkt aan de realisatie van een laadpaal voor elektrische auto's op de

Als dorp Ansen houden we wel van een uitdaging. Dat komt ook tot uiting in de doelstelling van de energiecoöperatie energieKansen: Ansen energieneutraal in 2020. Het meedoen aan de Dorps-vernieuwingsprijs geeft ons de kans zowel binnen als buiten Ansen meer bekendheid te geven aan onze geslaagde projecten op het gebied van een duurzame energietransitie.

parkeerplaats van het Dorpshuis. De mogelijke aanschaf van een elektrische deelauto voor leden van de coöperatie en andere bewoners wordt onderzocht. In de nabije toekomst komen er een proefinstallatie biovergisting (rioolslib met toevoeging van CO₂) en een zonneweide met zo'n 3000 zonnepanelen, goed voor 700.000 kWh.

Om voor al deze ontwikkelingen een breed draagvlak te creëren is geïnvesteerd in

goede communicatie. Bewonersavonden; voorlichting over noodzaak van energiebesparing, isolatiemogelijkheden, investeringen en opbrengst; een spreekuur; de website energieKansen.nu tot aan een energietransitiewijzer in de vorm van een kunstwerk, vormen routeonderdelen van een intensief informatietraject.

Uiteraard kan een dergelijke energieambitie en uitvoering niet zonder partners plaatsvinden. De coöperatie werkt samen met Ingenieursbureau Bureau, Het Waterschap, Ren-

do, Enexis, Provincie Drenthe, Gemeente De Wolden en de Rijksoverheid, waaraan een forse investeringssubsidie is gevraagd.

Het dorp hoopt alle opgewekte energie ook lokaal te kunnen gaan gebruiken. Daartoe is het project 'Ansen Energie-eiland' in het leven geroepen, waarbij wordt samengewerkt met CGI Nederland. Om alle opgewekte energie echt lokaal te kun-



nen gebruiken, is een vergunning aangevraagd die een uitzonderingspositie op de elektriciteitswet mogelijk maakt. Het gaat hier om een innovatief concept dat geen gebruik maakt van het elektriciteitsnet en dus bijdraagt aan het voorkomen van overbelasting.

Met al deze inspanningen leveren de coöperatie, haar 54 leden en overige inwoners van het dorp Ansen een bijdrage aan het terugdringen van de CO₂-uitstoot vanuit de houding 'Think global act locally'. De coöperatie wil voorop lopen in het Nederlandse energietransitie-traject en laten zien dat dit van onderaf, kleinschalig en op lokaal niveau mogelijk is.



DEN ANDEL

DORPS
VERNIEUWINGS
PRIJS 2019

3e

Wat is goed voor het dorp en hoe versterken we elkaar?

Sociale cohesie en zorg voor milieu bij Netwerk Den Andel en De Holm

‘Een betere wereld begint bij jezelf’, vanuit deze gedachte zijn de inwoners van het Groninger dorp Den Andel aan de slag gegaan om van een krimpdorp met steeds minder voorzieningen, een levendig dorp te maken met het welzijn van inwoners voorop. Met nieuwe vormen van samenwerken en samenleven die passen in deze tijd spreekt het dorp over een beweging met een netwerk: Netwerk Den Andel. In dit netwerk communiceert iedereen met elkaar over lopende zaken in het dorp. De communicatie kan op straat plaatsvinden maar ook via telefoon, email of Facebook.

Alle informatie, lopende zaken en genomen besluiten zijn te vinden op het informatiebord in het dorp en op een website.



Wie nu in Den Andel komt ervaart sociale cohesie en zorg voor het milieu. Dat is ook waar de inwoners op inzetten. En met resultaat: Dorps-huis Op Streek was het eerste dorps-huis van Nederland met zonnepanelen. Ook is er een gemeenschappelijke dorps-tuin met naast een bloemen-ook een moestuin. En in de kerk zijn regelmatig culturele activiteiten.

Daarnaast hebben particuliere ondernemers hun specifieke aandeel in de leefbaarheid van het dorp waarbij het motto is: versterk elkaar!



- ◆ Netwerk Den Andel
- ◆ Den Andel, 500 inwoners
- ◆ Gemeente Het Hogeland (Groningen)
- ◆ www.denandel.nl

Een relatief nieuw initiatief, ontstaan vanuit Netwerk Den Andel, is De Holm. In De Holm runnen dorpsgenoten een recycle-winkel die ook fungeert als ontmoetingsplek voor dorpsgenoten en omliggende dorpen. Aan de ronde tafel in de winkel ontstaan nieuwe ideeën. Het is een plek om signalen, wensen, ideeën en dromen op te halen en deze om te zetten in activiteiten en projecten. Dankzij De Holm komen er verbindingen met het dorps huis, de kerk en de dorps tuin. Kortom: er ontstaat meer saamhorigheid in het dorp!

Stichting De Holm Den Andel, opgericht door inwoners, heeft het leegstaande schoolgebouw gekocht van de gemeente. Met de inkomsten uit de recyclewinkel, de projecten en Maakplaatsen en de horeca- en verhuurfaciliteiten, is de basisexploitatie kostendekkend.

Faciliteren, persoonlijke betrokkenheid en maatwerk is de rode draad hierbij. Het gaat nadrukkelijk niet alleen om zakelijke exploitatie, maar ook om de sociale effecten. De komende jaren zet de stichting in op uitbreiding van de activiteiten met 'De Holm Inclusief': een centrale ontmoetingsplaats voor Den Andel en de regio, waar leren & werken, zorgen & meedoen elkaar vanuit een 'duurzaam blikveld' waarbij

Wij zien de Dorpsvernieuwingsprijs als erkenning voor de overgang van een vergaderstructuur van een Vereniging naar een dynamische structuur van een Netwerk.

mens en omgeving centraal staan, versterken. Met een uitbreiding naar 'Meedoeners' (aanbod Wmo en Participatiefaciliteiten), wordt niet alleen geïnvesteerd in leefbaarheid en meedoen in de regio, maar ook in de financiële positie van de stichting.

Duurzaamheid en sociale cohesie vormen de vezels van de rode draad die door alle projecten van De Holm lopen. Zo is er de Maakplaats Plastic Recyclen (onderdeel van het regionale project We gaan het Meemaken). Dit project is opgezet om de bewustwording rond plastic en hergebruik te vergroten. In de werkplaats wordt plastic

van afval gerecycled tot nieuwe producten. Voor uitbreiding van de werkzaamheden en productie zal De Holm investeren in faciliteiten en krachtstroom.

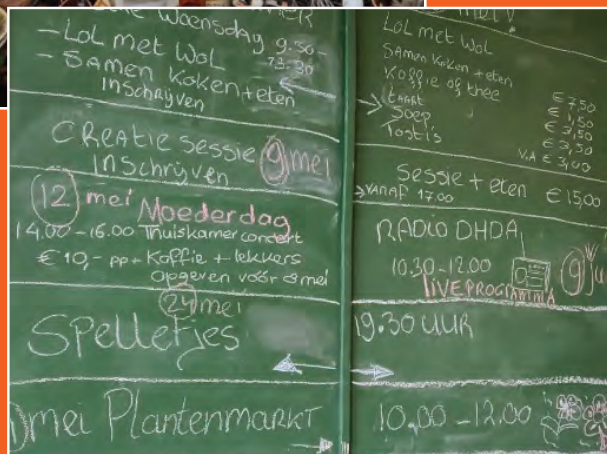
De Maakplaats Historiaal Educatieproject over de geschiedenis (600 v.C. - 1700) van de omgeving Den Andel en een Maakplaats voor oude ambachten en nieuwe technieken bieden kennis over de ontstaansgeschiedenis van het waddengebied. Er wordt gebouwd aan een nederzetting, oude ambachten herleven en worden gecombineerd met nieuwe technieken.

De wijze waarop de projecten worden ontwikkeld en uitgerold is die van een expeditie. Er is een plan, er is een doel, maar tegelijkertijd is er ruimte voor toeval, voortschrijdend inzicht, en signalen. Alle projecten hebben een duidelijke visie en focus op investeren in sociaal en duurzaam leven, meedoen en ontwikkelen.



Het oprichten van een stichting, de aankoop van een school, het exploiteren van een ontmoetingsplaats – daarvoor heb je als groep enthousiaste bewoners ondersteuning nodig. In Den Andel wordt steeds weer samenwerking gezocht met gemeente en provincie. De Holm is pilot geweest voor de cursus ‘overheidsparticipatie met Lef’ van CMO STAMM (kenniscentrum voor sociaal-maatschappelijke vraagstukken in Groningen en Drenthe).

Waar ambtenaren vooral adviserend zijn (geweest), komt de grote denk- en doekracht uit de inwoners zelf, waarbij Netwerk Den Andel en De Holm gezamenlijk optrekend, gebruikmaken van hulpvragen, ideeën, wensen en expertise van de eigen dorpsgenoten.



ESBEEK

Visie voor de lange termijn en praktisch uitvoeren nu!

DORPS
VERNIEUWINGS
PRIJS 2019

1e

De coöperatie Esbeek & sociaal ondernemerschap

Toen in 2007 het laatste café in Esbeek dreigde te verdwijnen, stond een groep inwoners op om dat doemscenario te voorkomen. Coöperatie Esbeek werd opgericht en al snel werden steeds meer inwoners bij het plan betrokken om café Schuttershof te behouden. Met de uitgifte van certificaten van de coöperatie werd maar liefst zo'n € 285.000 bijeengebracht! Daarnaast kon bij de Rabobank, onder gunstige voorwaarden, worden geleend. De aankoop en verbouwing van Schuttershof vergde een investering van ruim een miljoen euro. Daarmee was het café eigendom geworden

van de inwoners van het dorp. Het café wordt (succesvol!) uitgebaat door een commerciële partij, maar heeft zich wel te houden aan de coöperatieve uitgangspunten.

Ondertussen zijn ruim 600 van de 1.250 inwoners lid van de coöperatie die zich richt op behoud en verbetering van de leefbaarheid van Esbeek, en daarmee het stimuleren van de aantrekkelijkheid van het dorp voor zowel inwoners en bedrijven als bezoekers. Vanuit deze gedachte heeft de coöperatie zich ontwikkeld tot een coachende partij die een sterk sociaal ondernemerschap uitstraalt. De coöperatie heeft een uitgebreid netwerk in het dorp. Initiatieven komen uit het dorp en daarbij



- ◆ Coöperatie Esbeek
- ◆ Esbeek, 1200 inwoners
- ◆ Gemeente Hilvarenbeek (Noord-Brabant)
- ◆ www.esbeek.eu



houdt de coöperatie zoveel mogelijk de regie, waarbij samenwerking wordt gezocht met private en publieke partners. Naast lokale partijen wordt ook samengewerkt met Europese programma's als Rural Alliances, Demi More en Interreg, en de provincie Noord-Brabant.

Samen met gemeente Hilvarenbeek heeft de coöperatie 37 starterswoningen gerealiseerd. Om het dorp aantrekkelijk te houden voor jongeren zijn naast woningen ook faciliteiten nodig, zoals een school. De leegstaande monumentale kerk kreeg dankzij de coöperatie een maatschappelijke herbestemming: het gebouw is nu het innovatieve onderkomen van Torenlei, een brede school. De gemeente heeft het project omarmd en is nu eigenaar van het gebouw.

De herbestemming maakte ook de verduurzaming van café Schuttershof noodzakelijk: omdat het kerkgebouw een Rijksmonumentenstatus heeft, mogen hierop geen zonnepanelen geplaatst worden. Om Torenlei toch te voorzien van duurzame energie, werden 270 zonnepanelen op het dak van het naastgelegen Schuttershof gelegd. Voordat de panelen geplaatst werden, is het dak door vrijwilligers (en een professional) zorgvuldig gerenoveerd en geïsoleerd, waardoor ook de energierekening van het café beduidend omlaag zal gaan. De financiering hiervoor is gereali-

Het winnen van de Dorpsvernieuwingsprijs heeft ons veel plezier, nieuwe energie en inspiratie opgeleverd. Het is een stimulans om door te gaan met het mooier en duurzamer maken van ons dorp. Volgend jaar zullen we vol enthousiasme Nederland vertegenwoordigen bij de Europese Village Renewal Award!

seerd door de uitgifte van nieuwe certificaten. Hiermee werd binnen enkele maanden ruim € 220.000 bijeen gebracht. Schuttershof en Torenlei vormen nu samen het levendige centrum van Esbeek.

Al in 2012 werd, onder Esbeeks voorzitterschap en in samenwerking met andere co-operaties, Energiecoöperatie Hilverstroom opgericht. Hilverstroom streeft naar de gezamenlijke inkoop van groene energie uit lokale initiatieven. Momenteel bouwt Hilverstroom vier windmolens.

In 2013 volgde uit een Esbeeks initiatief de oprichting van Hilverglas. Hilverglas heeft

een belangrijke rol gespeeld in de realisatie van het glasvezelnetwerk waarop inmiddels alle adressen in gemeente Hilvarenbeek, ook die in de afgelegen buitengebieden, aangesloten kunnen worden.

Op oudere inwoners en mensen met een hulpvraag richt zich met name de werkgroep ZWW. De werkgroep is bovendien een klankbord voor de Esbeekse dorpsondersteuner. Deze helpt inwoners bij het vinden naar een oplossing van hun hulpvraag, door zorgverleners en vrijwilligers bij elkaar te brengen.

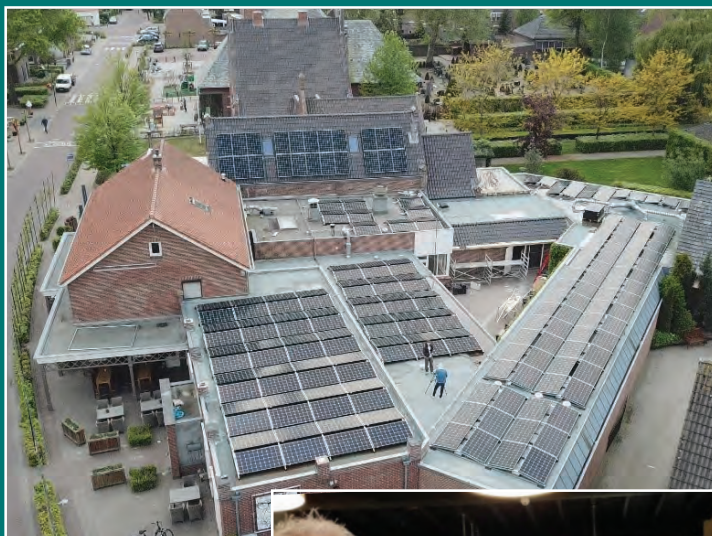
Senioren vinden in Esbeek hun weg naar de wekelijkse bijeenkomst in de dorpsruiskamer, bij het eetproject en bij sportactiviteiten. Voor

mensen die eigenlijk net niet (meer) thuis kunnen wonen, maar nog niet in aanmerking komen voor een verpleeghuis, wordt gewerkt aan een 'familiehuis'.

En het dorp richt zich ook op de aantrekkingskracht voor mensen van 'buitenaf'. Een groep verenigingen en ondernemers heeft de Flaestoren gebouwd: een 24 meter hoge toren die een prachtig uitzicht biedt over landgoed De Utrecht. De Stichting



Vrienden van Schotel en Coöperatie Esbeek hebben de Andreas Schotel-wandelroute ontwikkeld: een route door de natuur en langs kunstwerken. De route trekt inmiddels jaarlijks zo'n 10.000 wandelaars.



WELLERLOOI

Inwoners voorkomen kaalslag van sociale voorzieningen

DORPS
VERNIEUWINGS
PRIJS 2019

2e

Dankzij bouw nieuwe sportzaal, blijven basisschool en gemeenschapshuis behouden voor het dorp

Het dorp Wellerlooi sloeg de handen ineen om een nieuwe sportzaal in eigen beheer te bouwen. Dit niet alleen om sportfaciliteiten te realiseren maar ook om de bouw in te zetten als middel om de basisschool en het gemeenschapshuis voor het dorp te behouden. Met resultaat! De nieuwe maatschappelijke voorziening die gecreëerd is tussen het bestaande gemeenschapshuis en de basisschool, draait in de nieuwe opzet volledig zonder subsidies. Het waren de inwoners van Wellerlooi die deze eigenhandig bouwden en nog altijd op basis van vrijwilligheid exploiteren.

De ontwikkeling heeft weer nieuwe initiatieven doen ontstaan. Zo is achter de sportzaal een nieuwe openbare ontmoetingsruimte gerealiseerd in samenwerking met de basisschool en het lokale GreenTeam.

Een aantal jaar geleden zag de toekomst van het Limburgse Wellerlooi er nog heel anders uit. Als dorp in een regio die gekenmerkt wordt door krimp, had de dreigende sluiting van de lokale gymzaal en het plan van de gemeente om deze te slopen een nekslag voor het dorp betekend. Tel daarbij op het op losse schroeven staan van de gemeentelijke subsidie aan het gemeenschapshuis en het sombere beeld is compleet. In plaats van bij de pakken neer te zitten, ontwikkelde het dorp plannen voor een



- ▶ Stichting Gemeenschapshuis Wellerlooi
- ▶ Wellerlooi, 1.200 inwoners
- ▶ Gemeente Bergen (Limburg)
- ▶ www.Luukske.nl



nieuwe sportzaal die tevens ingezet kon worden om het verdienmodel voor het gemeenschapshuis te versterken. Hiervoor was een intensieve lobby naar de gemeente en provincie nodig. Want, zo is de houding in Wellerlooi: alleen door samen te werken kun je tot een goed resultaat komen. Maar liefst 75% van de huishoudens droeg ook financieel bij. Het laat zien hoe waardevol een levendig dorp is voor mensen en hoeveel belang zij daaraan hechten.

Van een neerwaartse spiraal kwam het dorp dankzij betrokken en actieve inwoners terecht in een opwaartse beweging. De saamhorigheid tussen bewoners en tussen verenigingen is versterkt. Ook werkt de school hechter samen met het dorp en de daarin aanwezige organisaties. Nieuwe maatschappelijke initiatieven (zoals een

Samenwerken in een klein dorp is de sleutel tot succes. Door samen te werken kun je als klein dorp heel veel bereiken en zelfs met je eigen inwoners een sportzaal bouwen. Door de Dorpsvernieuwingsprijs kunnen we aan anderen laten zien wat mogelijk is en zo als inspiratiebron dienen. We gaan de prijs besteden aan het verfraaien van het dorp zodat deze aan iedereen ten goede komt.

GreenTeam, de Keuvelkamer, workshopprogramma's, openbare ontmoetingsruimte etc.) zijn ontstaan. Het dorp beschikt nu over een modern nieuw multifunctioneel centrum dat in eigen beheer is gebouwd en wordt geëxploiteerd. De bewoners zien het hierdoor als hun gebouw, wat maakt dat zij zich hiervoor willen inzetten. Met een begroting van € 475.000 werden alle plannen gerealiseerd – en het totale gebouw is nu getaxeerd op 1.8 miljoen euro! Delen van de oude (gemeentelijke) gymzaal zijn hergebruikt in de nieuwe sportzaal. De inventaris is opgeknapt en heeft



weer een nieuw leven gekregen. De nieuwe accommodatie is goed geïsoleerd en er wordt gebruik gemaakt van o.a. zonnecollectoren voor het opwarmen van het water. Overal wordt gewerkt met LED-verlichting en bewegingssensoren voor licht als water. De laagdrempelige dorpsfaciliteit kan gebruikt worden door alle inwoners en verenigingen en is de basis van nieuwe maatschappelijke initiatieven in het dorp. De stichting exploiteert deze nu al twee jaar met succes zonder subsidies en hoopt hiermee ook attractief te zijn voor nieuwe, jonge inwoners in de komende jaren.



Juryrapport Dorpsvernieuwingsprijs 2019

Ansen

Het thema duurzaamheid loopt als een rode draad door de activiteiten in het dorp Ansen. De jury is onder de indruk van de plannen en behaalde resultaten op het gebied van een energieneutraal dorp. De coöperatie EnergieKansen durft ambitieuze doelen te stellen en zorgt met ondernemerschap en enthousiasme voor mooie resultaten. Integraliteit zien we terug in de realisatie van een modern en kwalitatief hoogwaardig dorps huis en een door het dorp ontwikkeld plan voor de inrichting van de toegangswegen. De jury is onder de indruk van het eigen initiatief om zelf de projectontwikkeling van koop- en huurwoningen te realiseren in samenwerking met de woningbouwcorporatie en een projectontwikkelaar. Het dorp speelt een actieve rol in de rood-voor-rood regeling, waar dorpsbewoners elkaar aansporen om op de plek van afbraak ook nieuwbouw voor nieuwe doelgroepen bewoners te creëren.

We zien een dorpsgemeenschap waarin veel deskundigheid en vaardigheden zijn gemobiliseerd. Er wordt hard gewerkt aan het behoud van identiteit in architectuur, landschap maar ook een rustig woonklimaat. Het dorp wacht niet af, maar neemt zelf voortouw als zij zaken veranderd wil zien. Hiervoor krijgt zij veel vertrouwen van de lokale overheid die Ansen ziet als voorbeeld voor andere kernen in de gemeente. De samenwerking met het Drents Landschap en de BOKD draagt bij aan een vitaal dorp. De vernieuwing zit over het algemeen in de projecten en producten, en wat minder in de aanpak van dorpsvernieuwing. Aandachtspunt voor de dorpsgemeenschap is diversiteit. Het is een mooie uitdaging om een nog groter gedeelte van de dorpsgemeenschap, waaronder ook jongeren en 'nieuwe' bewoners van Ansen te betrekken.

Den Andel

In Den Andel is men niet gestart met een dorpsvisie als uitgangspunt. Initiatieven kunnen vanuit individuen en kleine groepjes individuen ontstaan vanuit de eigen mogelijkheden, vaardigheden of kennis in de context van het 'netwerk'. Op deze wijze is een indrukwekkende reeks aan activiteiten ontstaan vanuit interesse van dorpsgenoten. Van een nieuwe ontmoetingsplek in de Holm tot projecten rondom duurzaamheid, een dorps tuin en de aanpak van de bosranden in de kern. Een mooie innovatieve aanpak die draagkracht genereert en ook als sociaal duurzaam

gezien kan worden omdat op deze wijze mensen zich echt verbinden met datgene waar zij zich als vrijwilliger voor inzetten. Hierbij heeft men ook oog voor de bestaande initiatieven die zijn opgenomen in de aanpak en met het netwerk verbonden. Leefbaarheid krijgt dan ook een brede invulling: werkgelegenheid, inclusiviteit (jong & oud, werkend & afstand tot de arbeidsmarkt), voorzieningen, (cultuur) historie, ondernemerschap en identiteit.

De gemeente is trots op de aanpak en resultaten in Den Andel, maar durft het initiatief in het dorp te laten. Tijdens het jurybezoek zagen we veel enthousiasme, betrokkenheid en eigenaarschap van dorpsbewoners bij de dorpsvernieuwing. Sommige projecten bevinden zich nog in een prille fase, maar stralen een grote belofte uit. De nieuwe manier van werken waarin dorpsbelangen een dorpsnetwerk werd heeft al veel opgeleverd. De jury is benieuwd hoe zich dit in de toekomst verder gaat ontwikkelen.

Esbeek

Het dorpscafé de Schuttershof in Esbeek is het kloppende hart van het dorp Esbeek en haar dorpscoöperatie in het bijzonder. Maar de Schuttershof is zoveel meer. Het is de centrale plek van waaruit veel activiteiten startten; een kunstwandeling met cultuur-historische waarde, het Andreas Schotel museum, de schutterij, de kerkdiensten, vergaderlocatie en ontmoetingsplek in het algemeen. De maar liefst 300 (!) zonnepanelen op het dak staan symbool voor de energie die je voelt als je je onder de Esbeekers begeeft. Deze panelen leveren ook de stroom aan de naastgelegen school. De transformatie van de katholieke kerk in een Samenwijsaccommodatie is een juweeltje dat dankzij de tomeloze inzet en het ondernemerschap in het dorp tot stand is gekomen. Bijzonder is de wijze waarop een geheel nieuwe functie is ingepast in een Rijksmonument en het gebouw is betrokken bij het dorpsleven. Alle gesprekken met de dorpsgenoten vanuit de vele werkgroepen ademen activiteit en gezamenlijkheid uit. Alle generaties in het dorp zijn betrokken en dragen de trots van de coöperatie.

De jury is onder de indruk van de brede visie van de aanpak gericht op het versterken van de aantrekkelijkheid en leefbaarheid van het dorp voor zowel bewoners, bedrijven als bezoekers. Het sociaal ondernemerschap resulteert in een indrukwekkende lijst gerealiseerde projecten. Of het nu gaat om een bedrijvenplatform, uitkijktoren en kunstroute, realisatie van starterswoningen of de inzet van een dorpsondersteuner; de gemeenschap van Esbeek neemt initiatief en krijgt het voor elkaar. Opvallend zijn de verhalen van nieuwkomers in het dorp die zich meer dan welkom voelen en op een natuurlijke manier worden gevraagd mee te doen en hun talenten in te zetten voor de gemeenschap.

De jury ziet een sterk samenspel tussen langetermijnvisie, verduurzamen van korte termijn acties, voeling houden met veranderende behoeftes en heel veel vrijwillige inzet. Zij schakelen moeiteloos met voor de coöperatie belangrijke samenwerkingspartners binnen gemeente, provincie, financiers en bedrijfsleven. De jury is onder de indruk van de duurzame inzet, enorme impact en het innovatieve karakter.

Wellerlooi

In Wellerlooi toont men aan dat ambitie en een ondernemende insteek zorgen voor indrukwekkende resultaten. De jury heeft respect voor aanpak in gezamenlijkheid. Kansen worden gezien en gelijk opgepakt. Waar de gemeente aanvankelijk niet in de plannen geloofde heeft het dorp zich onderscheiden. De businesscase van het MFC met sporthal en gemeenschapshuis is dusdanig innovatief en robuust dat het dorp een voorziening heeft gerealiseerd die je in een dorp met deze omvang niet verwacht. Een sterk staaltje overheidsparticipatie waarbij het goede samenspel met de gemeente opvalt en waarbij het dorp veel ruimte wordt gegund. Innovatief is het verwerven van inkomsten van buiten het dorp middels de verhuur als groepsaccommodatie aan doelgroepen van buiten. Er is gezorgd voor veel draagvlak in het dorp. Liefst 75% van de huishoudens heeft via crowdfunding financieel bijgedragen aan de totstandkoming van het MFC. Het is een voorziening van en voor het hele dorp geworden. Dat zie je terug in de bouwfase waarbij het hele dorp letterlijk de handen uit de mouwen heeft gestoken.

De jury heeft waardering voor de rol en functie van de basisschool die actief meedenkt en –werkt aan de gemeenschap. Ook de inzet van senioren in het greenteam zorgt voor veel saamhorigheid, zinvolle dagbesteding en een hoog niveau van de beeldkwaliteit in het dorp. In het bestuur participeren alle verenigingen waardoor veel draagvlak en draagkracht ontstaat en medeverantwoordelijkheid bij alle keuzes. Alle generaties zijn actief betrokken. Opvallend veel op eigen kracht. Centrale spil is de inzet van Maurice Bergmans, maar door zijn laagdrempelige betrokkenheid gunt hij anderen de ruimte.

Al deze inspanningen hebben zijn weerslag op de aantrekkingskracht van het dorp. Het dorp bruist en het leerlingenaantal groeit, ook met kinderen van buiten het dorp in de gecombineerde basisschool, kinderopvang en buitenschoolse opvang. De leefbaarheid heeft een duurzame



Colofon

REDACTIE

Petra Versluis

VORMGEVING

Alfred Boland

ILLUSTRATIE

Githa Schrijver

PROJECTLEIDER DORPSVERNIEUWINGSPRIJS

Koos Mirck

FOTOGRAFIE UITREIKING DORPSVERNIEUWINGSPRIJS

Saskia Jans

Deze brochure is een uitgave van de LVKK (www.lvkk.nl)
en verscheen in september 2019





DORPSVERNIEUWINGSPRIJS
Landelijke Vereniging voor Kleine Kernen
winnaar 2019

historische ontwikkelingen van nu maken het dorp van morgen
DORPSVERNIEUWINGSPRIJS
Landelijke Vereniging voor Kleine Kernen
winnaar 2019
Esbeek

DORPSVERNIEUWINGSPRIJS
Landelijke Vereniging voor Kleine Kernen
winnaar 2019
Esbeek cheque L.V.V.
€ 3000,-